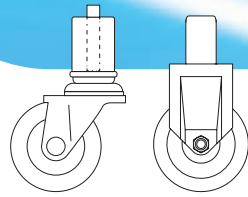


差し込み式キャスター

パイプに差し込むタイプのキャスターで、軽荷重用です。



※キャスターの取り付けには専用スパナ(JB-009)をご使用ください。

差し込み式金属フレームキャスター

タイプ	外観	品番	車輪	車輪径 (mm)	車輪幅 (mm)	ストッパー	取付高さ (mm)	耐荷重 (daN)	
自在	PPホイル巻	SGR50TP	PPホイル巻	50	21	—	67	35	
		SGR50STP				あり			
		SGR65TP		65	27	—	89	50	
		SGR65STP				あり			
		SGR75TP		75	27	—	101	55	
		SGR75STP				あり			
	SGR100TP	100	26	—	125	60			
	SGR100STP			あり					
	自在	ゴム(黒)一体	GEL-65	ゴム(黒)一体	65	20	—	85	35
			GEL-65S				あり		
GEL-75			75		20	—	97	40	
GEL-75S						あり			
自在	ナイロン一体	SGR50NM	ナイロン一体	50	20	—	67	40	
		SGR50SNM				あり			
		SGR75NM		75	25	—	101	65	
		SGR75SNM				あり			
		SGR100NM		100	25	—	125	65	
		SGR100SNM				あり			
自在	PPホイル巻(B)ベアリング入	SGR75TB	PPホイル巻(B)ベアリング入	75	25	—	101	60	
		SGR75STB				あり			
		SGR100TB		100	25	—	125	70	
		SGR100STB				あり			

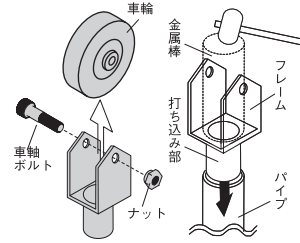
タイプ	外観	品番	車輪	車輪径 (mm)	車輪幅 (mm)	ストッパー	取付高さ (mm)	耐荷重 (daN)	
固定	PPホイル巻	SGK50	PPホイル巻	50	21	—	67	35	
		SGK75				あり			
		SGK100		100	26	—	125	60	
		SGKB75				あり			
		SGKB100		100	25	—	125	60	
		SGKB75NU				あり			
	SGKB100NU	100	28	—	125	50			
	SGKB75NU			あり					
	固定	ナイロン巻(B)ベアリング入	SGKB75NU	ナイロン巻(B)ベアリング入	75	26	—	101	50
			SGKB100NU				あり		

※B:ベアリング入ホイル

※1daN=10N=1.02kgf

SGK(B)固定キャスターの取付方法

- ①車軸ボルトを外し、車輪を本体フレームから取り外します。
- ②図のようにフレーム内側に金属棒等をあて、パイプに垂直になるようハンマーでしっかり打ち込んでください。
- ③車輪を元のようにボルト・ナットで取り付けてください。この時、車輪がしっかり回転するようナットの締め付けを調整しながらセットしてください。
- ④パイプに取り付け後は、必ずビス(タッピングビス)止めてください。



静電タイプ差し込み式金属フレームキャスター

※電気抵抗値10⁶Ω以下(すべて共通) 当社測定値、保証値ではありません。

タイプ	外観	品番	車輪	車輪径 (mm)	車輪幅 (mm)	ストッパー	取付高さ (mm)	耐荷重 (daN)	
自在	静電防止ゴム(黒)一体	DSGR-50	静電防止ゴム(黒)一体	50	20	—	67	35	
		DSGR-50S				あり			
		DGEL-65		65	20	—	85	35	
		DGEL-65S				あり			
		DGEL-75		75	20	—	97	40	
		DGEL-75S				あり			
	DGM-100	100	25	—	125	65			
	DGM-100S			あり					
	自在	静電対策品	DSGK75	静電対策品	75	25	—	101	55
			DSGK100				あり		

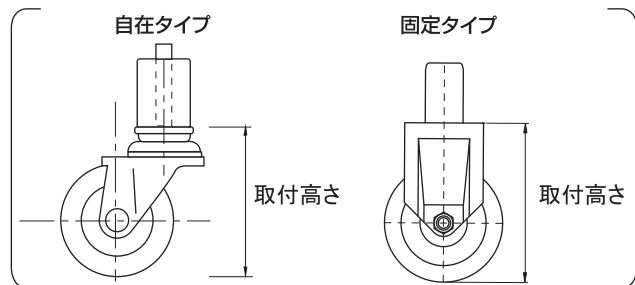
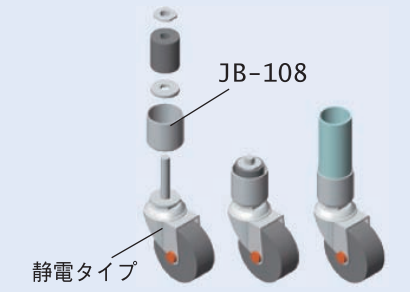
タイプ	外観	品番	車輪	車輪径 (mm)	車輪幅 (mm)	ストッパー	取付高さ (mm)	耐荷重 (daN)
固定	静電対策品	DSGK75	静電対策品	75	25	—	101	55
		DSGK100				あり		

※1daN=10N=1.02kgf

品番	JB-108
形状	静電対策品

[静電気対策でご利用の場合]

静電タイプ金属キャスターをパイプに差し込む際には必ずJB-108を下図の要領にてご使用ください。



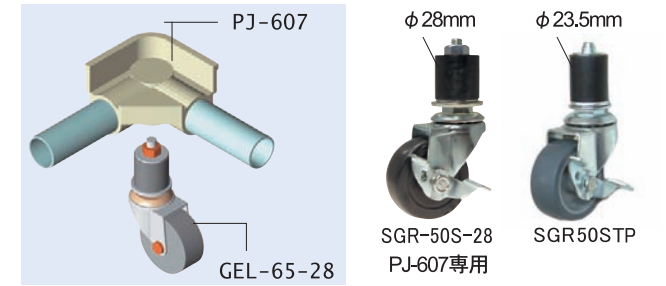
PJ-607(ブラジョイント)用差し込み式キャスター

※PJ-607専用キャスターは、挿入部の外径φ28mmになります。

タイプ	外観	品番	車輪	車輪径 (mm)	車輪幅 (mm)	ストッパー	取付高さ (mm)	耐荷重 (daN)	
自在	φ28mm	SGR-50-28	ゴム(黒)一体	50	20	—	67	35	
		SGR-50S-28				あり			
	φ28mm	GEL-65-28		ゴム(黒)一体	65	20	—	85	35
		GEL-65S-28					あり		
		GEL-75-28			75	20	—	97	40
		GEL-75S-28					あり		

※パイプには直接差し込みできません。

※1daN=10N=1.02kgf



差し込み式 ステンレスフレームキャスター NEW

※1daN=10N=1.02kgf

タイプ	外観	品番	車輪	車輪径 (mm)	車輪幅 (mm)	ストッパー	取付高さ (mm)	耐荷重 (daN)
自在	ステンレス	SUS-L50N	ナイロン一体	50	21	—	68	40
		SUS-L50SN				あり		
	ステンレス	SUS-L65N		65	21	—	85	40
		SUS-L65SN				あり		
	ステンレス	SUS-S75N		75	25	—	97	50
		SUS-S75SN				あり		

※スパナ(別売); FB-009をご使用ください。

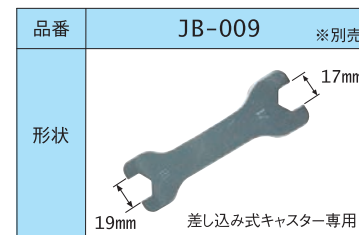
差し込み式樹脂フレームキャスター

※1daN=10N=1.02kgf

タイプ	外観	品番	車輪	車輪径 (mm)	車輪幅 (mm)	ストッパー	取付高さ (mm)	耐荷重 (daN)
自在	樹脂	SDN-50W (ホワイト)	ナイロン(黒)一体	52	48	なし	76	40
		SDN-50G (ダークグレー)						
		SDN-50B (ロイヤルブルー)						
		SDN-50M (フロレストグリーン)						
		SDN-50M (フロレストグリーン)						

※パイプとの固定にはスペーシア専用接着液をご使用ください。

キャスタースパナ17/19

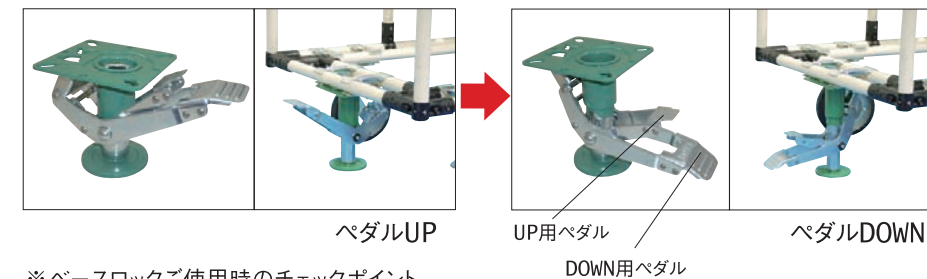


差し込み式キャスターの取付方法

- ①パイプ内部のバリをヤスリ等で取り除きます。
- ②パイプに差し込む前に専用スパナでキャスターのボルトを締め、ゴム部分がパイプ内径に接するよう太くします。
- ③右写真のようにキャスターをパイプに差し込み、専用スパナでしっかりと締め付けます。(差し込み式樹脂フレームキャスターはスペーシア専用接着液で接着します。)



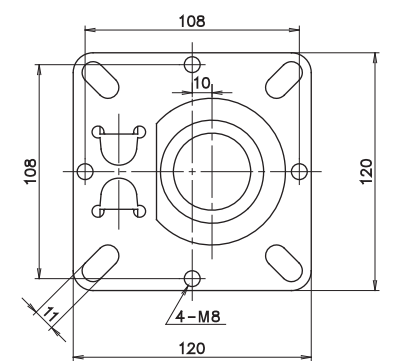
キャスター関連部品(ベースロック) M8×40ボルト付



※ベースロックご使用時のチェックポイント

- ①適正取付高さを厳守してください。
- ②本体を持ち上げる目的での使用はおやめください。
- ③パイプへの取り付けはキャスタープレート(JB-001, 002, 005, 006)をご使用ください。

ベースロック プレートの図



単位:mm

品番	適応キャスター	適正取付高さ	DOWN高さ	UP高さ	ストローク	自重(kg)	取付ピッチ	プレートサイズ	取付ネジ径	最大積載質量(kg)
SHL900-2	車輪径100	142	150	125	25	1.6	108	120×120	M8	200
SHL900-4	車輪径150	202	210	170	40	1.8	108	120×120	M8	300